

30% MORE* *VS 1 Gal SIZE



All-In-One

Lawn Weed & Crabgrass Killer^I

READY-TO-USE

Kills Even Tough Weeds- To The Root

Mata las malezas más resistentes, de raíz ESPAÑOL? (SEE PANEL FOR MORE)

- **Won't harm lawns[†]**
- **Rainproof in 1 hour**



Kills 200+ Weeds

US3449509a 150013AV1

FOR OUTDOOR RESIDENTIAL USE ONLY
KEEP OUT OF REACH OF CHILDREN
CAUTION See back panel for additional precautionary statements

Active Ingredients:	
2,4-D, dimethylamine salt	0.313%
Quinclorac	0.104%
Dicamba, dimethylamine salt	0.029%
Other Ingredients	99.554%
Total	100.000%

NET CONTENTS
1.3 GAL (4.92L)

[†]When used as directed; do not use on Bahiagrass, Carpetgrass, Centipede grass, St. Augustine (including Floratam) or Dichondra



All-In-One

Lawn Weed & Crabgrass Killer^I

READY-TO-USE

This product kills both broadleaf and grassy weeds in one easy step. The convenient formula kills dandelions, chickweeds, clovers and crabgrass without harming your lawn. Ready-to-use - no mixing, no measuring, no messy cleanup. Rainproof in one hour. Controlling listed weeds in your lawn has never been easier!

PRECAUTIONARY STATEMENTS

CAUTION Hazards to Humans and Domestic Animals

- Harmful if swallowed.
- Causes moderate eye irritation.
- Avoid contact with eyes, skin or clothing.
- When using this product, wear long-sleeved shirt, long pants, socks, shoes, and rubber gloves.

After using this product:

- Rinse gloves before removing and wash hands.
- If product gets on skin, wash thoroughly with soap and water.
- If product gets on clothing, remove clothing as soon as possible and launder clothing separately before reuse.
- Wash thoroughly with soap and water after handling and before eating, drinking, chewing gum or using tobacco.

FIRST AID +

IF SWALLOWED

- Call a poison control center or doctor immediately for treatment advice.
- Have person sip a glass of water if able to swallow.
- Do not induce vomiting unless told to do so by a poison control center or doctor.
- Do not give anything by mouth to an unconscious person.

IF IN EYES

- Hold eye open and rinse slowly and gently with water for 15-20 minutes.
- Remove contact lenses, if present, after the first 5 minutes, then continue rinsing eye.
- Call a poison control center or doctor for further treatment advice.

NOTE: When calling the poison control center, have this product label accessible. If seeking treatment at an emergency room or doctor's office, bring this product label to show medical personnel.

You may call toll-free 1-877-229-3763 for medical emergency information.

Active ingredients: 0.313% 2,4-D, dimethylamine salt (CAS# 2008-39-1), 0.029% dicamba, dimethylamine salt (CAS# 2300-66-5), and 0.104% quinclorac (CAS# 84087-1-4)

NOTICE: Research and testing have determined that the "Directions for Use" are appropriate for the proper use of this product under expected conditions. The Buyer assumes responsibility for lack of performance or safety if not used according to the directions.

Money Back Guarantee: If you are not satisfied with this product, we will gladly refund your original purchase price.

EPA Reg. No. 72155-85

EPA Est. No. indicated by 3rd and 4th digits of the batch number on this package.
(75) = 5905-AR-1 (39) = 58996-MO-1 (57) = 071106-GA-003

Bayer (reg'd), Bayer Cross (reg'd), SmartTrack®, and Bayer Advanced™ are trademarks of Bayer.

Produced for: Bayer Advanced, A Division of Bayer CropScience LP, P.O. Box 12014, 2 T.W. Alexander Drive, Research Triangle Park, NC 27709

MANTENER FUERA DEL ALCANCE DE LOS NIÑOS

DECLARACIONES DE PRECAUCIÓN

PRECAUCIÓN Riesgos para seres humanos y animales domésticos

- Es perjudicial si se ingiere.
- Causa irritación moderada en los ojos.
- Evitar el contacto con los ojos, piel o vestimenta.
- Cuando use este producto, use camisa de mangas largas, pantalones largos, medias, zapatos y guantes de goma.

Después de usar este producto:

- Enjuague los guantes antes de quitárselos y lavarse las manos.
- Si el producto entra en contacto con la piel, lavar cuidadosamente con agua y jabón.
- Si el producto entra en contacto con la ropa, quitar la ropa tan rápido como se pueda y lavarla por separado antes de volver a utilizarla.
- Lavar cuidadosamente con agua y con jabón luego de manipular el producto y antes de comer, beber, masticar goma de mascar o usar tabaco.

PRIMEROS AUXILIOS +

EN CASO DE INGESTIÓN

- Llamar inmediatamente a un médico o a un centro de control de envenenamiento para consultas sobre el tratamiento.
- Hacer que la persona beba tragos de agua, si puede tragar.
- No inducir el vómito salvo que así lo indique el médico o el centro de control de envenenamiento.
- No administrar nada por vía oral a una persona inconsciente.

EN CASO DE CONTACTO CON LOS OJOS

- Mantener abiertos los ojos y enjuagar de forma lenta y suave con agua durante entre 15 y 20 minutos.
- Retirar los lentes de contacto, si los hubiera, después de los primeros 5 minutos y luego continuar enjuagando los ojos.
- Llamar a un médico o a un centro de control de envenenamiento para consultas sobre el tratamiento.

NOTA: Tener la etiqueta del producto a mano al llamar a un centro de control de envenenamiento. Si busca tratamiento en una sala de emergencias o en el consultorio de un médico, lleve esta etiqueta del producto para mostrársela al personal médico.

También puede llamar al número gratuito 1-877-229-3763 para solicitar información médica de emergencia.

Ingredientes activos: 0.313% 2,4-D sal dimetilamina (CAS n.º 2008-39-1), 0.029% de dicamba, sal dimetilamina (CAS n.º 2300-66-5) y 0.104% quinclorac (CAS n.º 84087-1-4).

NOTA: Investigaciones y pruebas han determinado que las "Indicaciones de uso" son las adecuadas para el uso apropiado de este producto bajo las condiciones previstas. El Comprador asume la responsabilidad por la falta de rendimiento o seguridad si no es utilizado de acuerdo con las indicaciones de esta etiqueta.

Garantía de devolución de dinero: Si usted no está satisfecho con este producto, gustosamente le reembolsaremos el monto original del precio de compra.

PRESS TO RESEAL



PARA REEMPLAZAR BATERÍAS:

- Abra el compartimento para las baterías con un destornillador pequeño.
- Quite las baterías usadas y reemplácelas con baterías nuevas en la posición correcta tal como lo indica el compartimento de las baterías.
- Cierre la puerta del compartimento para las baterías y cierre con destornillador.



USO CORRECTO DE LAS BATERÍAS:

- Nunca mezcle baterías nuevas con viejas.
- No mezcle baterías alcalinas con estándar (zinc de carbono) o recargables (níquel cadmio).
- Cuando almacene el rociador durante periodos largos, quite las baterías para impedir pérdidas.
- Deseche las baterías usadas de acuerdo a las instrucciones del fabricante o en un contenedor de basura del hogar.

RIESGOS AMBIENTALES

- Este producto es tóxico para los peces y los invertebrados acuáticos. La aplicación o rocío puede ser peligroso para los organismos acuáticos en aguas cercanas a áreas tratadas. Para proteger al medio ambiente, no permita que el pesticida ingrese en drenajes de aguas pluviales, zanjas de desagüe, canaletas o aguas superficiales. Aplicar este producto cuando el clima esté calmo, cuando no se pronostique lluvia durante las próximas 24 horas para asegurar que el viento o la lluvia no soplen o laven el pesticida fuera del área de tratamiento.
- Este pesticida contiene propiedades y características relacionadas con sustancias químicas detectadas en aguas subterráneas. Este producto químico puede filtrarse en las napas subterráneas y contaminarlas si se utiliza en áreas donde los suelos son permeables, particularmente donde el nivel freático es poco profundo. La aplicación cerca de una cisterna o pozo puede resultar en la contaminación de agua potable o agua de subsuelo.

READ THE LABEL FIRST!

QUICK FACTS

- **Kills Lawn Weeds Plus Crabgrass in One Easy Step**
- **Won't Harm Lawns***
- **This Product is for Spot Treatment Only**
- **Rainproof in 1 Hour**
- **Contains SmartTrack®, a non-staining marker**



OPEN
Resealable Label
for Directions &
Precautions

KILLS	Broadleaf Weeds: Over 200+ types, including Dandelion, Chickweed, and Clover Grassy Weeds: Crabgrass, Foxtail
WHERE TO USE	ON LAWNS without harming lawn grasses - Bermudagrass*, Buffalograss, Kentucky bluegrass, Ryegrass, Fescue, Zoysia, and Bentgrass *Application on Bermudagrass may cause temporary yellowing or discoloration but full recovery can be expected. †(When used as directed. Do not use on Bahiagrass, Carpetgrass, Centipedegrass, St. Augustine (including 'Floratum'), or Dichondra.)
	For questions or comments, call toll-free 1-877-BayerAG (1-877-229-3724), or visit our website at www.BayerAdvanced.com

ACTIVE INGREDIENTS:
2,4-D, dimethylamine salt 0.313%
Quinclorac 0.104%
Dicamba, dimethylamine salt 0.029%
OTHER INGREDIENTS 99.554%
TOTAL 100.000%

THIS PRODUCT CONTAINS:
2,4-dichlorophenoxyacetic acid equivalent, 0.260%
3,7-dichloro-8-quinolinecarboxylic acid, 0.104%
3,6-dichloro-o-anisic acid equivalent, 0.024%
Isomer Specific by AOAC Method.

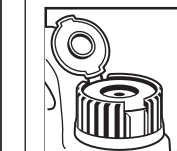
EPA Reg. No. 72155-85
EPA Est. No indicated by 3rd and 4th digits of the batch number on this package.
(75) = 5905-AR-1 (39) = 58996-MO-1 (57) = 071106-GA-003

DIRECTIONS FOR USE

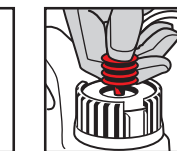
It is a violation of Federal law to use this product in a manner inconsistent with its labeling.

HOW TO USE YOUR SPRAYER:

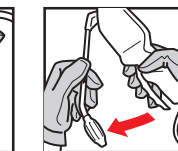
- 1. Remove ERGO-GRIP spray wand from pocket** • Remove wrap from coiled hose. • Remove protective battery strip from sprayer handle. *4 AA Batteries Included For important battery information - see booklet.*



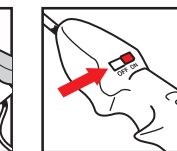
- 2. REMOVE STICKER & CAP COVER**
• Remove sticker and cap cover before inserting hose plug.



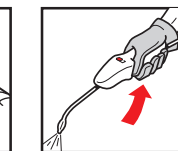
- 3. CONNECT HOSE TO CAP**
• Insert plug at end of coiled hose into hole on cap and push firmly until secure.



- 4. OPEN SPRAY WAND**
• Unfold spray wand until it snaps into place.
• Point spray nozzle away from body.
• Adjust spray nozzle to desired setting.



- 5. TURN POWER ON**
• Slide OFF-ON switch to ON position.



- 6. SQUEEZE**
• Squeeze trigger to dispense product. Sprayer may require several seconds to prime before product is released.
• Release trigger to stop spraying.

- STORAGE**
• Slide OFF-ON switch to OFF position.
• Do not unplug hose. Leave connected to cap.
• Turn spray nozzle to the off position.
• Fold spray wand down against sprayer handle.
• Return ERGO-GRIP spray wand to pocket for storage.



US84408336a 150813ANT

DIRECTIONS FOR USE (cont'd)**HOW TO USE
SHAKE WELL
BEFORE USE**

- Turn spray nozzle to coarse spray.
- Hold sprayer about 12 inches from weed, aim at center of weed, and spray to lightly cover.
- Use this product only on established lawns.

WHEN TO APPLY

- Apply when weeds are small and actively growing.
- Apply when the daily high temperature doesn't exceed 90°F (85°F for Bermudagrass).
- Rain or watering one hour after application will not wash away effectiveness.

FOR BEST RESULTS

- Apply when wind is calm to avoid spray drift onto desirable plants.
- Repeat application in 2 weeks if needed for hard-to-control weeds.
- Do not apply while grass is emerging from winter dormancy.
- Newly seeded lawns may be sprayed after the fourth mowing.
- Bare spots may be seeded 4 weeks after using this product.
- Do not mow for 1-2 days after spraying to allow weed killer to move throughout the weed.
- If lawn is dry, water 1 to 2 days before using this product.

REFILL

- Open the refill port cap.
- Add 8.5 fl. oz. (17 TBS) of Bayer Advanced All-In-One Lawn Weed & Crabgrass Killer¹ Concentrate to spray bottle.
- Fill sprayer with water to 1 gallon fill line.
- Replace cap, tighten, and shake well.

HOW IT WORKS

This product contains three proven weed killers to control lawn weeds & crabgrass, roots and all. And it won't harm your lawn when used as directed. Weeds begin to die in hours and are completely dead within 14-28 days.

*(continued)***DIRECTIONS FOR USE (cont'd)****WEEDS - Kills Over 200 Weeds Including**

Annual Yellow Sweetclover	Burdock	Dogbane
Aster	Burning Nettle	Dogfennel
Austrian Fieldcress	Burweed	Dollarweed
Barnyardgrass	Buttercup	Elderberry
Bedstraw	Buttonweed	False Dandelion
Beggarticks	Canada Thistle	False Flax
Bentgrass, Colonial	Carolina Geranium	False Sunflower
Bentgrass, Seaside	Carpetweed	Fiddleneck
Betony, Florida	Catchweed Bedstraw	Florida Pusley
Bindweed, Field	Catnip	Foxtail, Giant
Bird Vetch	Catsear	Foxtail, Green
Bitter Wintercress	Chickweed, Common	Foxtail, Yellow
Bittercress, Hairy	Chickweed, Mouseear	Frenchweed
Bitterweed	Chicory	Galinsoga
Black-eyed Susan	Cinquefoil	Goathead
Black Medic	Clover, Crimson	Goldenrod
Black Mustard	Clover, Hop	Goosegrass
Blackseed Plantain	Clover, Red	Ground Ivy
Blessed Thistle	Clover, Strawberry	Gumweed
Bloodflower Milkweed	Clover, Sweet	Hairy Fleabane
Blue Lettuce	Clover, White	Hawkweed
Blue Vervain	Cockle	Healall
Bracted Plantain	Cocklebur	Heartleaf Drymary
Brassbuttons	Common Mullein	Heath Aster
Bristly Oxtongue	Crabgrass, Large (Hairy)	Hedge Bindweed
Broadleaf Dock	Crabgrass, Small (Smooth)	Hedge Mustard
Broadleaf Plantain	Creeping Charlie	Hemp
Broadleaf Signalgrass	Creeping Jenny	Henbit
Broomweed	Cudweed	Hoary Cress
Buckhorn	Curly Dock	Hoary Plantain
Buckhorn Plantain	Daisy, English	Hoary Vervain
Bulbous Buttercup	Daisy, Fleabane	Horsenettle
Bull Thistle	Daisy, Oxeye	Jimsonweed
Bullnettle	Dandelion	Kikyugrass
Burclover	Dichondra	Knawel

*(continued)***DIRECTIONS FOR USE (cont'd)****WEEDS - Kills Over 200 Weeds Including (cont'd):**

Knotweed	Prickly Lettuce	Stinging Nettle
Kochia	Prickly Sida	Strawberry, India Mock
Lambsquarters	Prostrate Knotweed	Tall Nettle
Lespedeza	Prostrate Pigweed	Tall Vervain
Mallow	Prostrate Spurge	Tansy Mustard
Matchweed	Prostrate Vervain	Tansy Ragwort
Mexicanweed	Puncturevine	Tanweed
Milk Vetch	Purslane, Common	Thistle
Morningglory	Ragweed	Torpedograss
Mouseear Hawkweed	Red Sorrel	Trailing Crownvetch
Mugwort	Redroot Pigweed	Tumble Mustard
Musk Thistle	Redstem Filaree	Tumble Pigweed
Mustard	Rough Cinquefoil	Velvetleaf
Narrowleaf Plantain	Rough Fleabane	Venice Mallow
Narrowleaf Vetch	Russian Pigweed	Virginia Buttonweed
Nettle	Russian Thistle	Virginia Creeper
Orange Hawkweed	Scarlet Pimpernel	Virginia Pepperweed
Oriental Cocklebur	Scotch Thistle	Water Pennywort
Oxalis	Sheep Sorrel	Wavyleaf Bulbthistle
Parsley-piert	Shepherdspurse	Western Clematis
Parsnip	Slender Plantain	Western Salsify
Pearwort	Smallflower Galinsoga	White Mustard
Pennycress	Smooth Dock	Wild Aster
Pennywort	Smooth Pigweed	Wild Buckwheat
Peppergrass	Sorrel	Wild Carrot
Pepperweed	Sowthistle	Wild Four-o'clock
Pigweed	Spanishneedles	Wild Garlic
Pineywoods Bedstraw	Speedwell	Wild Geranium
Plains Coreopsis (Tickseed)	Spiny Amaranth	Wild Lettuce
Plantain	Spiny Cocklebur	Wild Marigold
Poison Ivy	Spiny Sowthistle	Wild Mustard
Poison Oak	Spotted Catsear	Wild Onion
Pokeweed	Spotted Spurge	Wild Parsnip
Poorjoe	Sprangletop	Wild Radish
Prairie Sunflower	Spurweed	Wild Rape

*(continued)***DIRECTIONS FOR USE (cont'd)****WEEDS - Kills Over 200 Weeds Including (cont'd):**

Wild Strawberry	Woolly Croton	Yellow Rocket
Wild Sweet Potato	Woolly Morningglory	Yellowflower
Wild Vetch	Woolly Plantain	Pepperweed
Wild Violet	Wormseed	
Woodsorrel	Yarrow	


 Do not apply this product in a way that will contact any person or pet, either directly or through drift. Keep people and pets out of the area during application. Do not allow people or pets to enter the treated area until spray has dried.

STORAGE AND DISPOSAL**STORAGE CONDITIONS**

Return spray nozzle to closed position. Store in original container in a cool, dry place, out of the reach of children, preferably a locked storage cabinet. Protect from freezing.

CONTAINER HANDLING

Non-refillable container. Do not reuse or refill this container unless the directions for use allow a different (concentrated) product to be diluted in the container.

 **If Empty:** Offer for recycling if available.

If Partly Filled: Call your local solid waste agency for disposal instructions. Never place unused product down any indoor or outdoor drain.

TO REPLACE BATTERIES:

- Open battery compartment with a small screwdriver.
- Remove used batteries and replace with new batteries in correct position as indicated inside battery compartment.
- Securely close battery compartment door and screw closed.

**PROPER USE OF BATTERIES:**

- Never mix old batteries with new.
- Do Not mix Alkaline with Standard (carbon zinc) or Rechargeable (nickel cadmium) batteries.
- When storing sprayer for long periods, remove batteries to prevent leakage.
- Dispose of used batteries according to manufacturer's instructions or in household trash.


ENVIRONMENTAL HAZARDS

- This pesticide is toxic to fish & aquatic invertebrates. Drift and runoff may be hazardous to aquatic organisms in water adjacent to treated areas. To protect the environment, do not allow pesticide to enter or run off into storm drains, drainage ditches, gutters or surface waters. Applying this product in calm weather when rain is not predicted for the next 24 hours will help to ensure that wind or rain does not blow or wash pesticide off the treatment area.
- This chemical has properties and characteristics associated with chemicals detected in groundwater. The use of this chemical in areas where soils are permeable, particularly where the water table is shallow, may result in groundwater contamination. Application around a cistern or well may result in contamination of drinking water or groundwater.

¡LEA LA ETIQUETA PRIMERO!

DATOS RAPIDOS

- Mata las malezas del césped más el garranchuelo en un solo paso
- No daña el césped†
- Este producto es para tratamiento localizado solamente
- A prueba de lluvia en 1 hora
- Contains SmartTrack®, a non-staining marker

MATA	Maleza de hoja ancha: más de 200 tipos, incluyendo diente de león, hierba pajarrera y trébol Maleza del césped: garranchuelo, cola de zorro
DÓNDE USAR	EN CÉSPEDES no daña el césped – Bermuda*, Búfalo, pasto azul de Kentucky, césped festuca, zoisía, bentgrass *La aplicación en el césped Bermuda puede causar un color amarillento temporal o decoloración pero se puede recuperar completamente. †(Cuando se usa tal como se indica. No usar en la hierba bahía, césped carpeta, césped ciempiés, San Agustín [incluyendo "Floratum"], o dicandra)
	Para hacer preguntas o comentarios, llamar al número gratuito 1-877-BayerAG (1-877-229-3724) o visite nuestro sitio web en www.BayerAdvanced.com

INGREDIENTES ACTIVOS:

2,4-D-dimetilamina	0.313%
Quinclorac	0.104%
Dicamba, sal de dimetilamina	0.029%
OTROS INGREDIENTES	99.554%
TOTAL	100.000%

ESTE PRODUCTO CONTIENE:

Ácido 2,4 ácido diclorofenoxiacético equivalente	0.260%
3,7 dicloro-8-ácido quinolinecarboxílico	0.104%
3,6-dicloro-o-anisico ácido equivalente	0.024%
Isómero específico según Método AOAC	

INDICACIONES DE USO

Es una violación de la Ley Federal utilizar este producto de manera contraria a lo indicado en la etiqueta.

CÓMO USAR EL ROCIADOR:

4 Baterías AA incluidas

Para acceder a información importante sobre la batería - consulte el folleto.

1. Quite la boquilla rociadora ERGO-GRIP del bolsillo • Quite el envoltorio de la manguera enrollada. • Quite la batería protectora del mango del rociador.



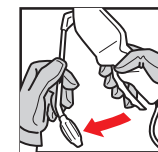
2. QUITE LA ETIQUETA Y LA CUBIERTA DE LA TAPA

- Quite la etiqueta y la cubierta de la tapa antes de insertar el tapón de la manguera.



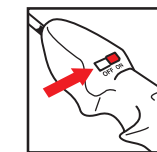
3. CONECTE LA MANGUERA A LA TAPA

- Inserte el tapón en el extremo de la manguera enrollada en la tapa y presione firmemente hasta que la sienta segura.



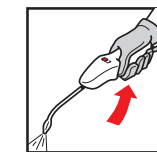
4. ABRA LA BOQUILLA ROCIADORA

- Desdoble la boquilla rociadora hasta que enganche en su lugar.
- Dirija la boquilla del rociador lejos de su cuerpo.
- Ajuste la boquilla rociadora hasta el ajuste deseado.



5. ENCIENDA

- Deslice el interruptor de ENCENDIDO/APAGADO hasta la posición ENCENDIDO.



6. APRIETE

- Apriete el gatillo para que salga el producto. El rociador puede necesitar varios segundos de preparación hasta que libere el producto.
- Suelte el gatillo para detener el rocío.

ALMACENAMIENTO

- Deslice el interruptor de ENCENDIDO APAGADO a la posición APAGADO.
- No desenchufe la manguera. Déjela conectada a la tapa.
- Coloque la boquilla rociadora en posición de apagado.
- Pliegue la boquilla rociadora contra el mango del rociador.
- Vuelva la boquilla rociadora ERGO-GRIP al bolsillo para su almacenamiento.

INDICACIONES DE USO (continuación)**CÓMO USAR AGITAR BIEN ANTES DE USAR**

- Girar la boquilla del rociador para el lado de rocío grueso.
- Sostener el rociador a alrededor de 12 pulgadas de la maleza, apuntar al centro de la maleza y rociar para cubrir ligeramente.
- Use este producto sólo en jardines establecidos.

CUÁNDO APLICAR

- Aplicar cuando las malezas son pequeñas o crecen activamente.
- Aplicar cuando la temperatura diaria alta no exceda los 90° F (85° F para el césped Bermuda).
- La lluvia o el riego una hora después de la aplicación no reducirá la eficacia del producto.

PARA OBTENER MEJORES RESULTADOS

- Aplicar cuando el viento esté calmado para evitar que el rocío se esparza en otras plantas no deseadas.
- Repetir la aplicación en 2 semanas si es necesario para malezas que son difíciles de controlar.
- No aplicar cuando el césped está apareciendo luego del letargo de invierno.
- Se puede aplicar sobre césped recientemente sembrado luego del cuarto corte.
- Los lugares sin césped pueden sembrarse después de 4 semanas de usar este producto.
- No cortar el césped por 1-2 días luego de aplicar el producto para permitir que el exterminador de maleza se mueva por la maleza.
- Si el césped está seco, regar 1 o 2 días antes de usar este producto.

RELLENADO

- Abrir la tapa del puerto de rellenado.
- Agregar 8.5 onzas líquidas del Exterminador concentrado de garranchuelo y malezas de césped Todo en uno Bayer Advanced All-In-One Lawn Weed & Crabgrass Killer Concentrate a la botella de rocío.
- Llenar el rociador con agua hasta llegar a la línea de llenado de 1 galón (3.7 litros).
- Reemplazar la tapa, ajustar y agitar bien.

*(continuación)***INDICACIONES DE USO (continuación)****CÓMO FUNCIONA**

Este producto contiene tres exterminadores probados de maleza para controlar el garranchuelo y la maleza de césped, de raíz. Y no dañará su césped cuando se lo use tal como se indica. Las malezas comienzan a morir en horas y están completamente muertas dentro de los 14-28 días.

MALEZAS - Mata más de 200 malezas incluso:

Trébol amarillo	Tritogonia verrucosa	Barbasco
Aster	Llantén menor	Digitaria sanguinalis
Rorippa austriaca	Hierba velluda	Digitaria ischaemum
Echinochloa	Cardo negro	Pilea nummulariifolia
Galium	Mala mujer	Lysimachia nummularia
Aceitilla	Trébol de carretilla	Vira vira
Agrostis capillaris	Bardana	Romaza
Agrostis stolonifera	Ortiga mayor	Margarita menor
Stachys floridana	Cadillo	Erigeron philadelphicus
Manto blanco	Celidonia menor	Margarita mayor
Vicia cracca	Hierba del soldado	Diente de león
Berro de altura	Calcida vera	Dichondra
Falso berro	Geranio	Verdolaga de la montaña
Helenium tenuifolium	Verdolaga alfombra	Manzanilla cimarrona
Alma del poeta	Galium aparine	Sombrito de agua
Lupulina	Hierba gatera	Baya del saúco
Mostaza negra	Hierba del halcón	Falso diente de león
Plántago rugelii	Capiqui común	Camelina
Cardo santo	Cerastium vulgatum	Falso girasol
Hierba de la cucaracha	Endivia	Amsinckia menziesii var
Lechuga azul	Tormetilla	Botoncillo
Verbena azul	Trébol encarnado	Cola de zorro gigante
Plántago aristata	Trifolium agrarium	Cola de zorro verde
Cotula	Trébol rojo	Cola de zorro amarilla
Cardo perruno	Trébol fresa	Carraspique
Lengua de vaca	Trébol dulce	Galinsoga
Plántago mayor	Trébol blanco	Abrojos
Brachiaria platyphylla	Berbercho	Vara de oro
Gutierrezia dracunculoides	Bardana menor	Pata de gallina

*(continuación)***INDICACIONES DE USO (continuación)****MALEZAS - Mata más de 200 malezas incluso (continuación):**

Hiedra de tierra	Bardana menor	Pimpinela escarlata
Pegapega	Oxalis	Cardo escocés
Rama negra	Alquimila arvense	Amargosa
Flor de peña	Chirivía	Bolsa del pastor
Cola de ratón	Sagina procumbens	Plantago heterophylla
Cinquillo	Carraspique	Galinsoga parviflora
Aster ericoides	Obolaria virginica	Rumex altissimus
Campanilla blanca	Lepidium densiflorum	Amaranthus hybridus
Erísimo	Lentejilla	Acedera
Cáñamo común	Bledo	Achicoria
Ortiga mansa	Pineywoods Bedstraw	Bidens bipinnata
Antoñico	Coreopsis tinctoria	Verónica
Llantén media	(pilosa de Bidens)	Bledo espinoso
Verbena stricta	Plántago	Cepa caballo
Solanum de Carolina	Hiedra venenosa	Cerraja brava
Belladona	Roble venenoso	Pasto del chanchito
Kikuyu	Hierba carmín	Euphorbia maculata
Escleranto	Diosa teres	Leptochloa panicoides
Sanguinaria	Girasol silvestre	Soliva sessilis
Morenita	Lactuca serviola	Ortiga mayor
Cenizos	Afata hembra	Fresa de la India
Lespedeza	Centinodia	Urtica procera
Malva	Bledo rojo	Verbena lila
Escobilla	Hierba de golondrina	Pamita
Caperonia castaneifolia	Verbena bracteata	Hierba de Santiago
Astrágalo	Abrojos	Polígono anfibio
Campanilla	Verdolaga	Cardo
Oreja de ratón	Ambrosia	Panicum repens
Artemisa	Rumex acetosella	Coronilla varia
Cardo pendiente	Yuyo colorado	Nabo chileno
Mostaza	Alfilerillo	Quelite
Plántago de hoja delgada	Potentilla norvegica	Malva blanca
Veza común	Erigeron asperugineus	Hibisco
Ortiga	Axyris amaranthoides	Diodia virginiana
Naranja de la vellosilla	Cardo ruso	

*(continuación)***INDICACIONES DE USO (continuación)****MALEZAS - Mata más de 200 malezas incluso (continuación):**

Parra virgen	Mirabilis nyctaginea	Batata silvestre
Lentejilla	Ajo silvestre	Vicia americana
Centella asiática	Geranio silvestre	Violeta silvestre
Wavyleaf Bullthistle	Lechuga silvestre	Oxalis montana
Clemátide	Caléndula silvestre	Croton capitatus
Salsafi	Mostaza silvestre	Palo de rosa
Mostaza blanca	Cebolla silvestre	Hierba del pastor
Aster silvestre	Chirivía silvestre	Chenopodium aristatum
Enredadera	Rábano silvestre	Milenrama
(Polygonum convolvulus)	Colza silvestre	Hierba de Santa Bárbara
Zanahoria silvestre	Fresa silvestre	Mastuerzo

No aplicar este producto de manera que puede estar en contacto con los seres humanos o mascotas, ya sea en forma directa o por la corriente. Mantener a las personas y a las mascotas alejadas del área durante la aplicación. No permitir que los seres humanos o las mascotas ingresen al área tratada hasta que el producto esté seco.

ALMACENAMIENTO Y ELIMINACIÓN**CONDICIONES DE ALMACENAMIENTO**

Volver la boquilla rociadora a la posición de cerrado. Almacenar en el contenedor original en un lugar fresco y seco, fuera del alcance de los niños, preferentemente en un gabinete bajo llave. Proteger del congelamiento.

CÓMO MANEJAR EL CONTENEDOR

Envase no rellenable. No rellenar ni volver a utilizar este envase a menos que las indicaciones de uso permitan que un producto diferente (concentrado) se pueda diluir en el envase.

Si está vacío: entregar para reciclar si fuera posible.

Si está parcialmente lleno: llamar a la agencia local de residuos sólidos para obtener indicaciones para la eliminación. Nunca colocar el producto sin utilizar debajo de algún desagüe interno o externo.